

體育委員會

啟德體育園項目的進展

目的

本文件匯報啟德體育園(體育園)項目的進展。

背景

2. 體育園是政府近數十年來最重要的體育基建投資，工程項目費用達319億元。體育園的“設計、興建及營運”合約已於2019年2月生效。在2019年4月9日的會議上，秘書處提交SC第1/2019號文件，告知成員該項目的進展，包括中標者啟德體育園有限公司提出的主要設計特點和營運承擔額。

設計工作和興建工程的進展

3. 2019年4月23日的動土儀式後不久，地盤的打樁工程展開，現已接近竣工。地庫、下層結構和上層結構的工程正在進行。另一方面，建築、結構、屋宇裝備和園景的初步設計已大致完成，而外觀、內部裝置、指示牌、保安和資訊科技系統等的詳細設計則正在進行。

最新設計建議

4. 主場館外觀採用“東方之珠”為設計主題，館內設50 000個座位，並配備可開合的頂蓋，使場地在任何天氣情況下均能使用；廣闊的活動用平台，隔着大型的玻璃幕牆前臨維多利亞港；舞台電源箱，方便舞台佈置；用作推廣體育和介紹項目歷史的項目展覽廳；以及平台內層

通道，提供橫跨承啟道的室內替代路線，用以疏導人流。

5. 主場館和設有10 000個座位的室內體育館將提供世界級設施，可供舉辦各種大型賽事。公眾運動場則設有5 000個座位，亦是舉辦田徑活動、本地足球和欖球賽事的合適場地。

6. 體育園亦提供超過8公頃的公眾休憩空間，包括橫跨承啟道的平台、園景花園、海濱長廊、靜態休憩和運動設施，例如戶外球場、兒童遊樂場、健身站、緩跑徑和接達啟德發展區內綠色走廊網絡的單車徑。

7. 體育園的其他主要特點包括：以貫通南北的啟德體育大道為主軸線，接達園區內所有主要設施至毗鄰的港鐵站，並連接海濱長廊；以大型幕篷覆蓋主廣場上方，為舉行大型活動提供充足的背蔭範圍；南端設有露天階梯劇場，加強園景平台與海濱長廊之間的連繫。

8. 前精密進場着陸雷達站是舊啟德國際機場航空歷史的重要遺跡，會保留在項目地盤的西南，成為體育園的一部分，並且活化為教育區，展示有趣的機場設備和文物。

9. 設計示意圖和體育園的場地照片載於附件。

與其他項目配合

10. 體育園周邊的各項發展有沙田至中環線(沙中線)、車站廣場、酒店連辦公室和水上活動區，可產生協同效應並為整個啟德地區增添活力。

沙中線

11. 港鐵沙中線的啟德和宋皇臺兩站均是在體育園的步程範圍，經車站廣場和宋皇臺公園可達。沙中線一期(大圍至啟德)已在2020年2月啟用，預計在2023年體育園啟用前，沙中線將全面投入運作。

車站廣場

12. 車站廣場設有無障礙導向通道，並提供體育園往來啟德港鐵站的人流疏散路線。車站廣場定於2022-23年竣工。

酒店和辦公室發展

13. 當局已在2019年8月批出相鄰的酒店和辦公室用地的土地標書。中標者須發展坐落體育園美食海灣與承啟道之間的毗連公眾休憩空間。根據發展計劃，公眾休憩空間會於2022年竣工，而酒店和辦公樓則會於2023年竣工。

水上活動區

14. 前啟德跑道與九龍灣之間的啟德明渠進口道擬作水上活動之用。當局正在處理3間不同機構就在該處安排水上活動提出的批地申請。

下一輪工作

擬訂活用體育園的策略

15. 體育園以推廣體育為重點，而會靈活安排供社區用途和舉辦不同活動。除了備有室內體育館一貫提供的設施外，體育園也有設施可供進行各類的運動，例如運動攀登、保齡球、五人足球和沙灘運動。

16. 為更靈活使用體育園設施，啟德體育園有限公司正在就主場館的球場地面擬訂策略，以期既能夠為足球和欖球賽事備妥最高標準的草地，亦有不同球場地面可供其他非草地賽事選用。啟德體育園有限公司也正在為室內體育館擬訂場館地面策略，旨在無論為不同體育用途編配座位安排、座位數目、比賽場地設定和活動總覽，都能靈活變通，而且做到成本效益、時間性和運作效率三方面俱佳。

邀請持份者參與和加強宣傳

17. 我們一直與體育界(包括各體育總會)和其他持份者(包括香港演出業協會、香港旅遊發展局、啟德海濱發展專責小組、各相關區議會和主要服務供應商)保持緊密聯絡，而在體育園落成前會再邀請體育界和相關持份者就營運計劃提供意見。我們亦會接觸對此事感興趣的其他各方，例如環境諮詢委員會和康復諮詢委員會。

18. 現時，啟德體育園有限公司透過“<https://kaitaksportspark.hk/ct>”發布有關啟德體育園的資訊，也會隨着項目的進展在該網站發布最新消息和更多資訊。該公司已做好一連串走訪學校和社區中心的安排，並且設立社區熱線和參與體育題材的展覽，務求與當區居民建立聯繫。為承接這一浪活動聲勢，該公司會在體育園臨近啟用時，加緊舉辦更盛大的公眾參與活動。

啟用前的準備

19. 啟德體育園有限公司須按照有關營運要求營運體育園，並須在體育園未啟用之前訂立和提交啟用前計劃，載明的詳情涵蓋成立管治和監管委員會、擬訂營運計劃和守則、招聘擔任主要職位的人員、採購家具與設備的時間表和擬議試行活動。該啟用前計劃亦須附有日後體育園營運管治按所適用營運要求必備的首份年度業務計劃和其他年度營運計劃。

項目時間表

20. 在外地進行的場外預製鋼結構構件製作於今年年初受 2019 冠狀病毒疫情所影響，但現已全面復工以跟上製作進度。我們已針對 2019 冠狀病毒疫情採取一系列影響緩減措施，包括重定施工程序、精簡工序和重新調配資源，務求趕上建築計劃。

21. 根據最新的建築計劃和工程進度，體育園將如期在2023年下半年落成。

徵詢意見

22. 請各成員備悉項目的進度。

體育委員會秘書處

2020 年 12 月

啟德體育園的設計和興建



圖 1：啟德體育園鳥瞰圖



圖 2：啟德體育園和相鄰地盤



圖 3：最新興建進度



圖 4：興建中的主場館



圖 5：興建中的室內體育館(上方)和公眾運動場(下方)



圖 6：主場館前臨海濱



圖 7：具備可開合頂蓋的主場館和南看台



圖 8：主場館南看台的大型玻璃幕牆



圖 9：主廣場的幕篷



圖 10：具臨時設備的多用途活動區

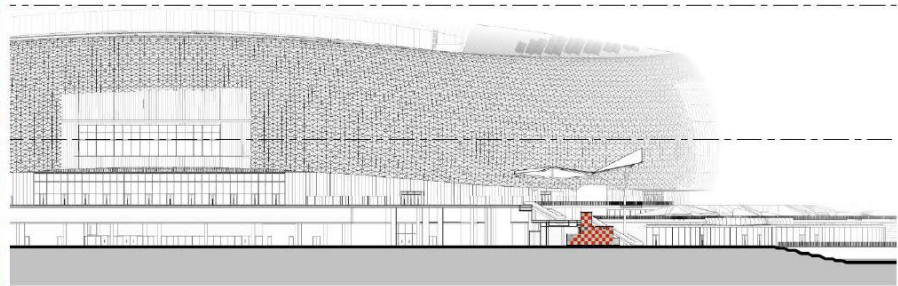
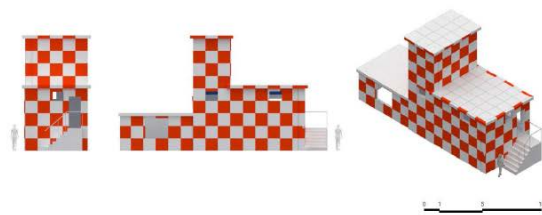


圖 11：待翻新和活化的精密進場着陸雷達站